

Государственное казенное учреждение здравоохранения
«Волгоградский областной центр медицинской профилактики»

Какой отпечаток в жизни ребёнка

Вы хотите оставить?



Семья
Жестокое отношение к детям.
Сексуальное насилие.



Жестокое отношение к детям – это умышленное или неосторожное обращение и действия (или бездействие) со стороны взрослых, которые приводят к травмам, нарушению в развитии, смерти ребенка, или угрожают его правам и благополучию.

При анализе различных воздействий насильственного характера ВОЗ разработала классификацию, в которой выделяют следующие виды жестокого отношения к ребенку:

1. Физическое насилие.
2. Психологическое насилие.
3. Сексуальное насилие.
4. Недостаточное внимание по отношению к ребенку.

Все эти виды насилия накладывают отпечаток на растущий организм и психическое развитие человека. Жестокое отношение к детям влияет на развитие ребенка, может сказываться на дальнейшем росте человека, оказывает влияние не только на психическое развитие, но и на социальный и эмоциональный фон взрослого человека.



Сексуальное насилие или развращение - это вовлечение ребенка с его согласия, или без него, в сексуальные действия со взрослыми с целью получения последними удовлетворения

или выгоды. Под сексуальным насилием понимают не только использование детей в прямых сексуальных контактах, но и вовлечение их в действия, при которых насильник получает сексуальную стимуляцию или удовлетворение. Кроме этого к этому понятию относятся: а) эротизация ребенка – искусственная стимуляция сексуального влечения у ребенка в ущерб другим сторонам развития его личности; б) а также искусственное подавление сексуальности человека физическим методом (например, обрезание у девочек, которое принято в ряде мусульманских стран) или психологическим методом. Согласие ребенка на сексуальный контакт не дает оснований считать его ненасильственным, так как ребенок не обладает свободой воли; он не в состоянии понять их по уровню своего развития; отказаться от них и защитить себя вследствие неравенства душевных и физических сил; и не может предвидеть все негативные для себя последствия. По мнению экспертов только 10 % совершающих сексуальные действия взрослых – истинные педофилы, т.е. люди, которые не могут справиться с сексуальным влечением. Остальные 90% взрослых людей совершают насилие над детьми из желания унижить (часто не только ребенка, но и через него – его мать), подчинять себе и доминировать.



Жертвой сексуального насилия ребенок может оказаться не только на улице, в школе, в спортивной секции, в летнем лагере, но и в семье. Такое насилие может подолгу оставаться безнаказанным. Мать может совершить сексуальное насилие над сыном, а отец - над сыном и дочерью. Иногда в этом участвуют оба родителя, причем один из родителей совершает насилие над детьми, а другой или тоже участвует в этом, или же просто закрывает на это глаза, во многих случаях также превращаясь в жертву. Необходимо помнить, что любой физический контакт с сексуальной подоплекой может нанести большой ущерб ребенку.

Сексуальное насилие чаще происходит в семьях:

- С патриархально-авторитарным укладом.
- В семьях, где имеются конфликты между родителями.
- В семьях, где мать чрезмерно занята на работе.
- Где ребёнок долго жил без отца.
- Где ребёнок живёт с отчимом.
- В семьях, где мать в детстве подвергалась сексуальному насилию и т.д.

Часто жертвой сексуального насилия становятся дети 14 – 16 лет, и зачастую - в возрасте моложе

12 лет, т.е. 3 -7 лет. В этом возрасте ребенок не понимает, что происходит, его легче запугать («Если скажешь маме – я ее убью!»). А когда ребенок постарше: «Если ты расскажешь об этом, мама заявит в полицию, меня посадят, кто вас будет содержать?»). Кроме этого совершивший насилие взрослый человек надеется, что ребенок не сможет словами описать произошедшее с ним, так как часто в дошкольном возрасте ребенок много фантазирует и его рассказу взрослые могут не поверить, даже если он попытается об этом что – либо рассказать.



Особенностью данных преступлений является то, что только в 10-20 % случаев сексуального насилия над детьми совершается ранее неизвестными детям людьми. В подавляющем же большинстве насильниками оказываются люди из ближайшего окружения, которых ребенок знает: врач, учитель, воспитатель, тренер, священники, друзья и т. д. Чаще всего эти люди ведут обычный образ жизни и ничем себя не выдают. Примерно в 40% - это близкий родственник. Это могут быть люди, которым родители очень доверяют: отец, отчим, родственники.



Факторы риска сексуального злоупотребления в отношении детей

Особенности личности насильника:

- 1) Сексуальная неудовлетворенность насильника.
- 2) Невозможность удовлетворения сексуального влечения иным путем, что связано с серьезными нарушениями психосексуального развития, характерного для детства:
 - Он был свидетелем сексуального насилия.
 - Или он был жертвой эмоционального насилия.
 - Или он перенес сексуальное насилие.
 - Или он был жертвой насильственных преступлений.
 - Или он являлся свидетелем насильственных преступлений.
 - Или он воспитывался в условиях изоляции.
 - Он рос в дисфункциональной семье (в семье, которая не справляется с поставленными перед ней внутренними [взаимодействие внутри семьи] и внешними [взаимодействие семьи с социумом] задачами).

Особенности ситуаций, способствующих совершению сексуального насилия

- Насильник часто остается наедине с ребенком в силу родственных отношений (родители, опекуны, партнеры матери, родственники) или профессиональной деятельности (педагоги, воспитатели, медработники).



- Отсутствие контроля со стороны администрации детского учреждения, которое на работу принимает лицо, ранее судимое за сексуальные преступления в отношении детей,

или уволенное из образовательного учреждения за «особую любовь к детям».

- Невмешательство матери, которая длительное время не замечает специфических отношений (что может быть следствием совершенного в отношении ее в детстве инцеста, или нежеланием разрушить брачные материально-зависимые отношения, или нежеланием нарушать свое душевное равновесие, или нежеланием самой матерью поддерживать сексуальные



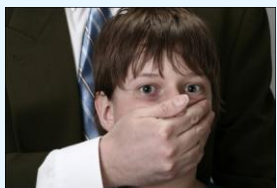
отношения с данным человеком – если это ее муж, сожитель).

- Сексуальное насилие, совершаемое лицами в состоянии алкогольного (наркотического) опьянения.

Дети, наиболее часто подвергающиеся сексуальному насилию:



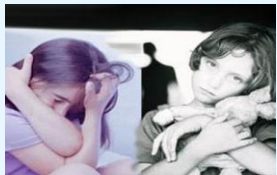
- Девочки, они подвергаются сексуальному насилию чаще мальчиков в 3,5 раза.
- Дети – инвалиды.
- Дети с психическими заболеваниями или умственными отклонениями.



- Дети, находящиеся в детских домах.
- Дети из неполных семей, особенно девочки, чьи матери имеют партнерские отношения с мужчинами.
- Дети, оставленные без присмотра взрослых.
- Работающие школьники.
- Приемные дети.

Признаки сексуального насилия

В случае сексуального насилия или действий сексуального характера изменения могут произойти как в поведении ребенка, так и в его физическом и психологическом состоянии.



А) Физические признаки:

Эти признаки характеризуют вид сексуального контакта с ребенком, если он был.

Б) Оральные симптомы: экзе-

мадерматит; герпес на лице, губах, в ротовой полости; кроме этого, отказ от еды (анорексия); переедание (булимия).

В) Анальные симптомы: повреждения в прямой кишке, покраснение ануса, варикозные изменения, ослабление сфинктера, запоры.

Г) Вагинальные симптомы: нарушение девственной плевы, расширение влагалища, свежие повреждения (раны, ссадины), сопутствующие инфекции.

Кроме этого, физическими симптомами сексуального насилия над ребенком являются:

- Порванное, запачканное или окровавленное нижнее белье.
- Гематомы (синяки) в области половых органов.
- Кровотечения, необъяснимые выделения из половых органов.
- Гематомы и укусы на груди, ягодицах, ногах, нижней части живота, бедрах.
- Боль в животе.
- Повторяющиеся воспаления мочеиспускательных путей.
- Болезни, передающиеся половым путем.
- Беременность девочки.

Д) Изменения в поведении:

Изменения в выражении сексуальности ребенка:

- Чрезвычайный интерес к играм сексуального содержания.



- Поразительные для этого возраста знания о сексуальной жизни.
- Соблазняющее, особо привлекающее поведение по

отношению к противоположному полу и взрослым.

- Сексуальные действия с другими детьми (начиная с младшего школьного возраста).
- Необычная сексуальная активность: сексуальное использование младших детей.
- Мастурбация (начиная с дошкольного возраста), отирание половых органов о тело взрослого.

Е) Изменения в эмоциональном состоянии и общении ребенка:

- Замкнутость, изоляция, уход в себя.
- Депрессивность, грустное настроение.
- Отвращение, стыд, вина, недоверие, чувство испорченности.
- Частая задумчивость, отстраненность (встречается у детей и подростков, начиная с дошкольного возраста).



- Истерическое поведение, быстрая потеря самоконтроля.
- Трудности в общении с ровесниками, избегание общения с ними, отсутствие друзей своего возраста или отказ от общения с прежними друзьями.
- Отчуждение от братьев и сестер.
- Терроризирование младших и детей своего возраста.
- Жестокость по отношению к игрушкам (у младших детей).
- Амбивалентные чувства к взрослым (начиная с младшего школьного возраста).

Ж).Изменения личности и мотивации ребенка, социальные признаки:

- Неспособность защитить себя, непотворление насилию и издевательствам над собой, смирение.
- Резкое изменение успеваемости (хуже или гораздо лучше).



- Прогулы в школе, отказ и уклонение от обучения.
- Принятие на себя родительской роли в семье (по приготовлению еды, стирке, мытью, уходу за младшими и их воспитанию).
- Отрицание традиций своей семьи вследствие несформированности социальных ролей и своей роли в ней, вплоть до ухода из дома (характерно для подростков).



Изменения самосознания ребенка

- Падение самооценки.
- Мысли о самоубийстве, попытки самоубийства.

3) Появление невротических и психосоматических симптомов:

- Боязнь у ребенка оставаться в помещении наедине с определенным человеком.



- Боязнь у ребенка раздеваться. Например, может категорически отказаться от участия в занятиях физкультурой или плаванием, или снимать нижнее белье — трусики во время медицинского осмотра).
- Головная боль, боли в области желудка и сердца.

Выявив у ребенка какой-либо один из этих признаков, не стоит сразу подозревать насилие, но если эти признаки присутствуют в комплексе, на такого ребенка стоит обратить внимание и деликатно расспросить его о том, что происходит в его жизни. Если же ваши опасения подтвердились, то необходимо сразу же сообщить о преступлении в полицию, а ребенку должна быть оказана профессиональная психологическая помощь.

Если же помощь не оказана вовремя, ребенок остается один на один со своей проблемой. Психо-

логические травмы детства оказывают сильное влияние на всю последующую жизнь человека, на формирование его характера, на будущую сексуальную жизнь, психическое и физическое здоровье, на адаптацию в обществе в целом.

Последствия сексуального насилия над ребенком

1. Ближайшие последствия:

✚ Эмоциональные расстройства: сниженное настроение, тревога. Кроме этого отмечаются переживания гнева и злости. У маленького ребенка эти чувства отчетливо проявляются в следующих нарушениях поведения:

- ❖ Немотивированные конфликты со сверстниками.
- ❖ Агрессивное антиобщественное поведение, вандализм.
- ❖ Аутоагрессивное поведение (нанесение самоповреждений, употребление психоактивных веществ, суицидальные действия).
- ❖ Обвинение родителя-ненасильника в предательстве, отвержение его.



✚ Когнитивные (имеющие отношения к познанию, мышлению) расстройства: навязчивые воспоминания о случившемся, трудности сосре-

доточения, повышенная утомляемость следствием которых у школьников отмечается снижение успеваемости.

+ Поведенческие расстройства зависят от возраста.



❖ Так у детей 3-5 лет поведенческие расстройства проявляются капризностью и

плаксивостью.

❖ У детей 6-9 лет поведенческие расстройства проявляются недоверием к взрослым.

❖ У детей старше 10 лет поведенческие расстройства проявляются нарушением взаимоотношений со сверстниками, отсутствием друзей, так как в этом возрасте



подростки понимают сексуальный характер совершенных с ними действий и считают себя испорченными, вследствие чего не могут установить дружеские отношения со сверстниками.

+ Вегетативные расстройства: нарушение сна и аппетита.

II. Отдаленные последствия:



- Нарушения сексуального поведения: расторможенность сексуального влечения; не свойственные возрасту сексуальные контакты с детьми и взрослыми; имитация поведения взрослых (особенно характерно для дошкольников) и др.
- Развитие нарушения полового влечения по объекту (гомосексуализм, педофилия) или способу удовлетворения (садизм, мазохизм).
- Асоциальное поведение – развитие неспособности к стабильным и длительным сексуальным отношениям (промискуитет - беспорядочные половые связи с разными партнерами; проституция).
- Настороженное отношение к представителям противоположного пола, страх близких отношений, отвращение к сексуальным контактам, фригидность, аноргазмия.
- Трудности при воспитании детей. Например, матери, которые в детстве пережили инцест, неспособны своевременно заметить инцестуозные отношения в собственной семье и защитить ребенка от сексуальных посягательств со стороны отца или отчима, когда ей об этом становится известно.
- Психические расстройства, которые проявляются депрессией и саморазрушительным пове-

дением (нанесение самоповреждений, суицидальные попытки, злоупотребление алкоголем или наркотиками).

Выявление сексуального насилия.

Выявление сексуального насилия, совершенного вне дома чаще всего не представляет сложностей, так как по ряду причин его видно сразу. А вот семейное сексуальное насилие выявить гораздо сложнее.

Чаще всего его выявляют по совокупности ряда признаков:

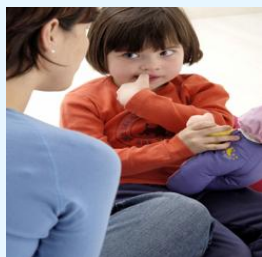
1. На основе медицинского освидетельствования ребенка.
2. Признание ребенка в совершении относительно него сексуального насилия является одним из наиболее значимых доказательств произошедшего сексуального насилия.
3. Кроме этого доказательством служат изменения поведения ребенка, подвергшегося насилию.



Профилактика жестокого обращения с ребёнком

Различают 3 вида профилактики жестокого обращения с детьми:

Первичная профилактика направлена на информирование родителей, общественности, социальных работников, педагогов, психологов, юристов, медицинских работников о видах жестокого обращения с детьми и его последствиях. Особенно важна роль средств массовой информации, общественных организаций и специальных программ, направленных на информирование населения о проблеме насилия.



Вторичная профилактика проводится в семьях, в которых есть риск жестокого обращения с ребенком (семья с большими материальными трудностями, неполная семья, подростковый возраст матери и др.). Патронаж таких семей, обеспечение их социальной помощью, реализация целенаправленных программ снижают частоту жестокого обращения с детьми.



Третичная профилактика направлена на семьи, в которых уже имели место случаи жестокого обращения с детьми. Без

постороннего вмешательства такие дети периодически подвергаются жестокому обращению, а некоторые из них погибают. Третичная профилактика направлена на дальнейшее предупреждение жестокого обращения с ребенком.

Ответственность за жестокое обращение к детям.

Права и обязанности родителей



Наиболее важным из обязанностей родителей является их право на воспитание. Родители имеют не только право, но и обязаны воспитывать своих детей; заботиться об их здоровье – как физическом, так и психическом; обязаны следить и способствовать нравственному и духовному развитию ребенка. За неисполнение или исполнение ненадлежащим образом своих обязанностей по воспитанию детей Российским законодательством установлено несколько видов ответственности.

Уголовная ответственность. Российское уголовное законодательство предусматривает ответственность за все виды физического и сексуального насилия над детьми.

Гражданско-правовая ответственность. Жестокое обращение с ребенком может послужить основанием для привлечения родителей (лиц, их

заменяющих) к ответственности в соответствии с Семейным кодексом РФ.

Самая крайняя мера гражданско-правового воздействия к родителям, злостно уклоняющимся от воспитания детей – это лишение родительских прав.

Административная ответственность. Кодексом РФ об административных правонарушениях предусмотрена ответственность за неисполнение или ненадлежащее исполнение обязанностей по содержанию, воспитанию, обучению, защите прав и интересов несовершеннолетних — в виде предупреждения или наложения административного штрафа (ст. 5.35 КоАП РФ).

В заключении, следует отметить, что лишение родительских прав – это очень жесткая мера, в результате которой страдают и родители, и их дети. Зачастую, следствием этого становится полная утрата детско-родительских взаимоотношений. Поэтому, обращаясь к людям, уже создавшим свои семьи, или еще только стоящим на пороге семейной жизни, хочется спросить: «Часто ли вы задумываетесь о том, насколько комфортно ваш ребенок чувствует себя в вашей семье, или какое место займет ребенок в вашей будущей семье?»



